

## Les petites exploitations et les petites entreprises agro-alimentaires d'Europe du Nord peuvent-elles contribuer à la sécurité alimentaire durable?

En Europe du Nord, il existe une large reconnaissance et une réelle appréciation du rôle important que jouent les petites exploitations dans le soutien de moyens de subsistance ruraux, la conservation de la diversité biologique et le maintien des paysages traditionnels, des traditions rurales et de l'héritage culturel. Le projet SALSA financé par l'UE tente d'examiner un autre rôle potentiellement important des petites exploitations – leur contribution à la sécurité alimentaire.

### L'EUROPE DU NORD EN CHIFFRES



Ille-et-Vilaine (FRANCE) - Perth et Kinross, et Stirling; Lochaber, Skye et Lochalsh, Arran et Cumbrae, Argyll et Bute (ROYAUME-UNI) - Hedmark (NORVÈGE)

### 211 000 PETITES EXPLOITATIONS AGRICOLES



18% du total des exploitations agricoles (Eurostat, 2016)



Occupent environ 56,4% de la superficie totale de ces 4 régions (Eurostat, 2017)



Occupent environ 0,10% de la superficie agricole utilisée (SAU) dans ces 4 régions (Eurostat, 2017)

### MESSAGES POLITIQUES CLEFS

Les petites exploitations des régions d'Europe du Nord étudiées par le projet SALSA contribuent peu à la disponibilité alimentaire régionale puisqu'elles ne produisent qu'une faible part de la production alimentaire totale de la région, mais elles jouent un rôle essentiel dans le maintien de la vitalité des zones rurales. Elles véhiculent aussi un style de vie faisant l'éloge de valeurs comme une vie simple, une alimentation saine et sûre, le bien-être animal, la protection de l'environnement et la proximité de la nature.

Pour continuer à fournir ces bénéfices, les petits agriculteurs d'Europe du Nord ont besoin:

- de soutien grâce à l'étiquetage et la commercialisation des produits alimentaires régionaux,
- de mécanismes pour une plus grande implication dans le développement de la communauté,
- d'une aide financière ciblée dans les zones moins favorisées,
- d'un système de paiements redistributifs (le cas échéant),
- de toute une palette de mécanismes de coopération,
- de davantage de dispositions et d'équipements pour assurer l'accès à la terre et
- de systèmes de connaissances et d'innovation agricoles efficaces qui s'intéressent aux besoins spécifiques de ces petites exploitations.



Source: EU - adapted by SALSA

Les petites exploitations d'Europe du Nord avoisinent les exploitations les plus grandes de toute l'Europe et, dans certains cas, les plus industrialisées.

Le projet de recherche SALSA a été mené dans **quatre régions** (au niveau NUTS3) de trois pays en Europe du Nord – Écosse (Royaume-Uni), Nord de la France et Norvège. Ces petites exploitations représentent respectivement 10% (Norvège), 19% (nord de la France) et 45% (ouest de l'Écosse) du nombre total d'exploitations agricoles de chaque région.

Dans les régions étudiées par SALSA de Hedmark (NO), d'Ille-et-Vilaine (FR), de l'Est et l'Ouest l'Écosse (R.-U.), les petites exploitations **contribuent peu à la disponibilité alimentaire régionale** puisqu'elles ne produisent qu'une faible partie de l'alimentation totale produite dans leur région.

Néanmoins, elles jouent vraiment toujours un rôle important dans ces systèmes alimentaires régionaux pour certains produits (comme le maraîchage) dont une grande proportion **cultivée dans la région est aussi consommée dans la région**. Dans le cas de ces produits spécifiques, les petites exploitations ont tendance à **contacter directement les consommateurs** auxquels elles offrent une gamme "d'alternatives" de vente de produits alimentaires produits plus localement.



1. Exploitations à temps partiel

L'agriculture apparaît comme une activité secondaire qui complète d'autres sources de revenu, généralement pratiquée par de jeunes agriculteurs, qui l'exercent par choix personnel; une proportion élevée de la production est consommée par le ménage



2. Exploitations traditionnelles en difficulté

Le deuxième groupe le plus pauvre et le plus ancien; l'agriculture est enracinée dans la tradition; l'agriculture représente une proportion élevée du revenu; autoconsommation du ménage élevée



3. Entreprises traditionnelles

Relativement riches, relativement anciennes et établies dans l'agriculture; reposent sur le travail familial; accès aux marchés via des coopératives



4. Entreprises spécialisées

Le groupe le plus riche, relativement ancien et établi dans l'agriculture; large utilisation de la main d'œuvre; accès aux marchés via des coopératives, investissement dans la certification



5. Entreprises polyvalentes

Riches, relativement récentes et nouvelles en agriculture; large utilisation de la main d'œuvre; portefeuille divers d'acheteurs

 = Types les plus représentatifs en Europe du Nord

Les petites exploitations en Europe du Nord sont aussi généralement **liées avec des choix de style de vie** privilégiant des valeurs comme la vie simple, l'alimentation saine et sûre, le bien-être animal, la protection de l'environnement et la proximité de la nature. C'est probablement pourquoi de nombreuses petites exploitations se sont **transformées en petites entreprises** centrées sur l'agro-tourisme ou des activités éducatives – une tendance observée particulièrement dans les régions étudiées par SALSA de Norvège et d'Écosse, qui profitent d'un afflux touristique important durant la saison estivale.

Les autres caractéristiques clefs du petit secteur agricole d'Europe du Nord sont:

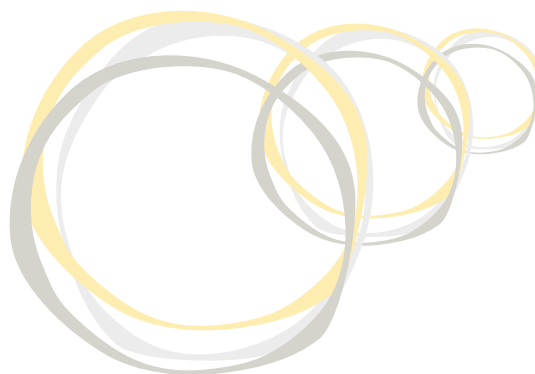
- Un intérêt dans des modèles d'entreprise pour la petite agriculture basés sur des stratégies économiques novatrices.
- Des produits à forte valeur ajoutée (par exemple, une augmentation des marchés de niche pour des produits de spécialité de petites exploitations a été observée en Ille-et-Vilaine, France).
- Le développement de nouveaux et divers canaux de vente basés sur le concept de filières alimentaires courtes.

### QUI SONT LES PETITS AGRICULTEURS D'EUROPE DU NORD?



Selon la typologie des petites exploitations développée par le projet SALSA, les types les plus communs de petites exploitations trouvés dans les pays d'Europe du Nord étudiés par SALSA sont **les 'entreprises spécialisées'**, les **'entreprises polyvalentes'** et les **'exploitations à temps partiel'** (se référer au graphique).

Les petites exploitations trouvées en Europe du Nord se caractérisent par leur **niveau élevé de participation** à des approches «alternatives» de la gestion environnementale, du développement de filière, l'engagement communautaire et l'organisation d'entreprise.





## QUELS SONT LES BESOINS DES PETITES EXPLOITATIONS D'EUROPE DU NORD ?

Les résultats de l'analyse conduite sur les quatre régions étudiées par SALSIA en Europe du Nord ont mené à l'identification systématique de certains besoins spécifiques dans chaque pays.

### Écosse (Royaume-Uni)

Deux problématiques politiques prioritaires ont été identifiées dans le contexte (post Brexit) transitoire de l'Écosse, à savoir:

**L'accès à la terre** – Une réforme agraire s'avère nécessaire sur la côte ouest de l'Écosse pour permettre un meilleur accès à la terre abordable pour des petites exploitations voulant s'agrandir.

**L'intégration au marché** – Plusieurs besoins relatifs au développement et à l'approvisionnement des marchés locaux en aliments produits localement, y compris les appellations d'origine contrôlée/protégées des produits alimentaires. Une augmentation de la coopération/partenariat entre les agriculteurs, des petites entreprises agro-alimentaires et d'autres acteurs de la chaîne de valeur est nécessaire. Elle offrirait d'énormes

possibilités à diverses formes de start-up et à l'innovation sociale de jouer un rôle dans le renforcement des liens au marché et à une clientèle durable pour les petits producteurs et les transformateurs.

### Le nord de la France

Des besoins semblables ont été identifiés dans le nord de la France:

**L'accès à la terre** – avec un accent spécifique sur l'accès pour les nouveaux agriculteurs (particulièrement les jeunes) intéressés par des approches plus novatrices, collaboratives et diversifiées de la petite production alimentaire. Il existe un réel besoin d'un meilleur accès à la terre dans les zones péri-urbaines plus proches des grandes concentrations de consommateurs intéressés par une alimentation locale.

**Collaboration** – des actions locales, à petite échelle, collaboratives sont nécessaires pour favoriser et aider les petits agriculteurs dans nombre d'aspects de leurs transactions quotidiennes allant de la commercialisation en coopérative au partage de la machinerie agricole.





© SALSA

## La Norvège

Pour la Norvège, le contexte était légèrement différent et trois besoins clefs ont été identifiés:

**La connectivité et l'infrastructure** – l'action prioritaire est d'investir davantage dans la connectivité, et les infrastructures (meilleures routes/réduire le temps de transport) et d'éviter la centralisation des services publics afin de maintenir la vitalité des zones rurales.

**Des systèmes de connaissances et d'innovation agricoles (SCIA)** – les parties prenantes ont estimé que les mesures devraient être couplées à des programmes d'investissement ou de capitalisation pour permettre aux petites exploitations d'acquérir de nouvelles technologies.

**Les ressources naturelles et le climat** – l'action prioritaire identifiée est d'accroître les investissements dans des technologies intelligentes relatives au climat.

**L'accès à la terre semble être une question commune et grave** aussi bien en Écosse que dans le nord de la France et un empêchement majeur à ce que les agriculteurs contribuent davantage à la disponibilité alimentaire régionale. Dans les régions d'Écosse et de Norvège, la question **du manque de capital** des petites exploitations a été soulevée associée à différents thèmes de priorité politique (l'intégration au marché et AKIS). Ce manque de capital les désavantage par rapport aux récentes interventions technologiques disponibles pour les grandes exploitations (Norvège), ou simplement pour assurer leur transformation propre par des abattoirs (Écosse). Pour le reste, les petites exploitations dans les régions de L'Europe du Nord du SALSA font face **à des inquiétudes sectorielles semblables à celles du reste de l'Europe.**



© SALSA



## COMMENT LES POLITIQUES PEUVENT-ELLES FAVORISER LES PETITES EXPLOITATIONS EN EUROPE DU NORD?

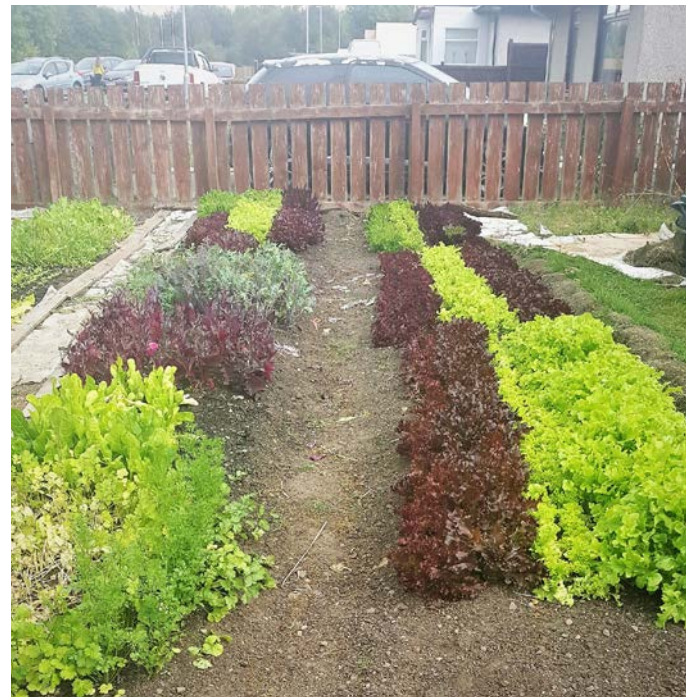
La consultation avec les parties prenantes dans les régions d'Europe du Nord étudiées par SALSA a dégagé plusieurs **recommandations communes** pour soutenir les petites exploitations, quels que soient le régime politique régissant chacun des trois pays et le contexte régional. Ces recommandations se réfèrent **en termes génériques aux types de mesures**, laissant aux responsables le soin d'examiner comment leur contexte politique spécifique et les outils politiques qu'ils ont à disposition peuvent adapter ces mesures.

### Petits producteurs, étiquetage des produits alimentaires régionaux et visibilité

Les parties prenantes ont estimé que les produits alimentaires des petites exploitations entrant dans la chaîne alimentaire locale par des mesures de type filière courte, ou similaire, devraient bénéficier d'un étiquetage ou d'une appellation propre, validant et promouvant leur contribution à la sécurité alimentaire régionale pour des produits clefs.

### Mécanismes pour la participation des petits agriculteurs au développement communautaire

En reconnaissance **de l'interdépendance des liens** entre les petites exploitations (dans le maintien d'équipements scolaires, des magasins et d'équipements de loisirs) et la communauté (pour acheter des produits alimentaires et soutenir divers marchés), les petits agriculteurs devraient être **activement encouragés et soutenus** tant comme initiateurs que bénéficiaires des initiatives de Développement local mené par les acteurs locaux (CLLD), LEADER (Liaison entre actions de développement de l'économie rurale) et de type Villages intelligents dans des zones rurales. Des projets possibles dans de telles initiatives pourraient inclure des opportunités d'intégrer les nouveaux agriculteurs, les former aux techniques agricoles et donc augmenter la stabilité des systèmes alimentaires régionaux.



© SALSA

### Zones moins favorisées

L'aide financière et les autres mécanismes de soutien aux petites exploitations des zones moins favorisées devraient être prolongés en Europe du Nord car les petits agriculteurs occupent **des zones marginales dotées de faibles opportunités pour accroître la productivité** et la rentabilité.

### Changement climatique

Les petites exploitations sont fortement vulnérables aux impacts négatifs du changement climatique et ont besoin d'une aide ciblée via **des fournisseurs du conseil agricole** et **des activités pertinentes d'échange de connaissances** pour encourager l'adaptation. Les cadres d'adaptation au changement climatique devraient aussi examiner des mécanismes de financement pour soutenir la transition des petits agriculteurs vers des technologies et des systèmes de production plus durables.

Il est aussi important de ne pas négliger le rôle que les petites exploitations peuvent jouer dans **l'atténuation des méfaits du changement climatique** en encourageant la consommation alimentaire locale, la diversification de la production, en faisant l'éducation des consommateurs et en organisant des meilleures filières locales. Des stratégies nationales/régionales d'atténuation des méfaits du changement climatique devraient tenir compte de cette contribution et **cibler les petites exploitations en conséquence**.



## Paievements redistributifs

Les parties prenantes des régions d'Europe du Nord étudiées par SALSA appuient l'idée **de redistribuer les paiements de l'aide selon la surface** des plus grandes exploitations vers des exploitations plus petites pour corriger les contradictions actuelles et reconnaître la contribution de ces dernières à la livraison d'une gamme de biens publics, y compris la sécurité alimentaire.

## Coopération

Les décideurs devraient chercher à développer **une large gamme de mesures de coopération** pour permettre la collaboration transsectorielle, la communication et améliorer l'aide à la coopération dans la commercialisation et la distribution des produits alimentaires des petites exploitations. Cela **ne doit pas être limité à la seule sécurité alimentaire**, la collaboration avec de petites exploitations peut aussi impliquer d'autres secteurs politiques comme l'éducation et la protection sociale. Lorsque des mesures politiques appropriées existent, ce

type de collaboration peut être amélioré via des initiatives de type CLLD/LEADER ou Villages intelligents.

## L'accès à la terre

Le manque d'accès à la terre s'est révélé **l'empêchement majeur** de la petite production alimentaire dans les 4 régions étudiées par le projet SALSA en Europe du Nord.

En Écosse, la Réforme agraire de la politique de l'[Écosse](#) est conçue pour améliorer le système écossais de propriété foncière afin que la terre puisse "contribuer à une société juste et équitable en équilibrant les intérêts publics et privés" et soutenir plus de personnes utilisant efficacement la terre. C'est une étape significative dans la bonne direction, ayant permis le développement de communautés de propriétaires fonciers dans les régions reculées. Il est important de les mettre en œuvre avec précaution au regard des possibles conséquences inattendues comme de réduire la disponibilité des terres pour l'exploitation ou la rente.





Dans d'autres régions, on a pensé qu'il fallait dégager des opportunités et des aides à l'achat/location de petites superficies de terres arables aux fins de petite production destinées aux exploitants agricoles. Il y a de nombreux exemples d'encouragement réussi de nouveaux agriculteurs dans la petite agriculture, y compris **par la mise en réseau intergénérationnel des agriculteurs** dans des zones où le renouvellement de générations est le plus nécessaire.



© SALSALSA

## BONNES PRATIQUES

### LE CROFTING

En Écosse, le système historique de crofting a aidé à préserver les systèmes de petite agriculture, particulièrement sur la côte ouest. Les crofts sont des micro-exploitations regroupées en communautés de travail ou en 'hameaux' et consistent généralement en petites parcelles de terre marginales en possession individuelle qui partagent un sol de colline de médiocre qualité utilisée pour le pâturage.

Les crofts détiennent un statut sous le *Crofter Scotland Act* que n'ont pas les autres petites exploitations d'Écosse. Alors que la législation écossaise actuelle du crofting devrait être mise à jour pour tenir compte de plus de flexibilité, cette réglementation particulière a semblé intéressante aux parties prenantes d'autres régions d'Europe du Nord car elle pourrait aider à protéger les systèmes agricoles des petites exploitations et développer une solution pour l'une de leurs questions les plus urgentes, à savoir l'accès à la terre.



© SALSALSA





**salsa**  
small farms  
small food businesses and  
sustainable food security

## Restez informés

[www.salsa.uevora.pt/en/](http://www.salsa.uevora.pt/en/)

[www.fao.org/in-action/small-farms-businesses-sustainable-food-nutrition](http://www.fao.org/in-action/small-farms-businesses-sustainable-food-nutrition)

[@SalsaH2020](https://twitter.com/SalsaH2020) Follow us!

Contacts:

- FRANCE: Catherine Darrot [catherine.darrot@agrocampus-ouest.fr](mailto:catherine.darrot@agrocampus-ouest.fr)
- NORVÈGE: Hilde Bjorkhaug [hilde.bjorkhaug@ruralis.no](mailto:hilde.bjorkhaug@ruralis.no)
- ROYAUME-UNI: Lee Ann Sutherland [Lee-Ann.Sutherland@hutton.ac.uk](mailto:Lee-Ann.Sutherland@hutton.ac.uk)

Conférence finale SALSa ➔ lors de la 14e Conférence IFSA 2020  
Évora, Portugal

