

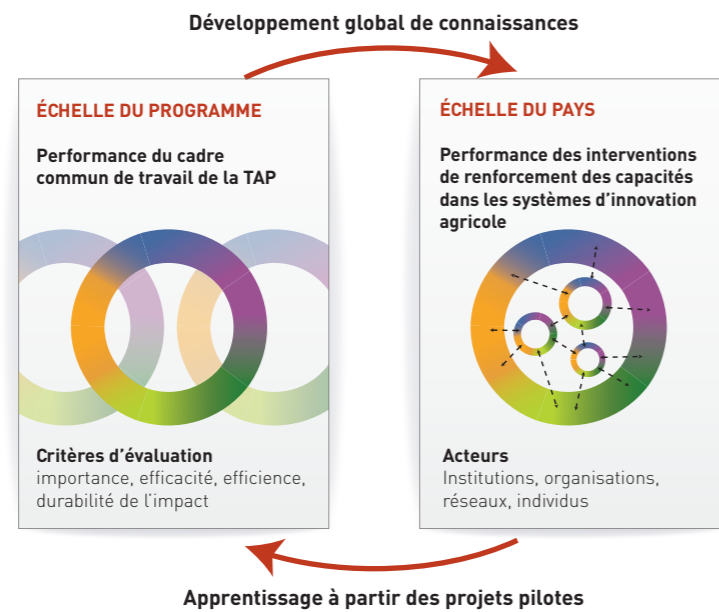
## Comment faire le suivi et évaluation de performance?

Le cadre commun de travail définit une architecture intégrée de suivi et évaluation (M&E) composée de deux éléments qui sont interconnectés à travers les cycles d'apprentissage:

1. Un système de suivi et d'évaluation de performance des interventions de renforcement de capacités des SIA à l'échelle du pays;
2. Un système de suivi et d'évaluation de la performance du cadre commun de travail à l'échelle du programme.

Le premier élément fait référence au suivi et évaluation des progrès et résultats à chacune des cinq étapes du renforcement des capacités définies dans le cadre commun de travail, alors que le deuxième élément évalue le succès de l'approche du cadre commun dans son intégralité (son rendement global comme une nouvelle approche de renforcement de capacités des SIA). Les deux éléments de l'architecture de suivi et évaluation sont intégrés dès la conception: preuve empirique, les conclusions et l'apprentissage d'un élément alimentent l'autre élément et vice versa. La mise en œuvre du cadre commun de travail subit une adaptation continue par l'utilisation d'approches de suivi-évaluation qui favorisent et facilitent la fortification collective de connaissance et l'apprentissage adaptatif.

**Le suivi et évaluation du renforcement des capacités des SIA aux niveaux programme et pays – reliant dynamiquement les deux éléments pour l'apprentissage continu et le perfectionnement.**



Pour plus d'information

Plate-forme pour l'agriculture tropicale: <http://www.fao.org/in-action/tropical-agriculture-platform/fr/>

TAPipedia: <http://tapipedia.org/> • Email: [Tropagplatform@fao.org](mailto:Tropagplatform@fao.org)

Produits de le cadre commun de travail:



Document de Synthèse



Guide d'Opérationnalisation



Fondements Conceptuels

La mise en œuvre du plan d'action TAP est soutenue par le projet Renforcement des capacités des systèmes d'innovation agricole (CDAIS) financé par la Commission européenne et mis en œuvre conjointement par AGRINATURA et la FAO



Organisation des Nations Unies  
pour l'alimentation  
et l'agriculture



Ce document a été réalisé avec l'aide financière de l'Union européenne. Les opinions exprimées ici ne peuvent en aucun cas être considérées comme reflétant la position officielle de l'Union européenne.



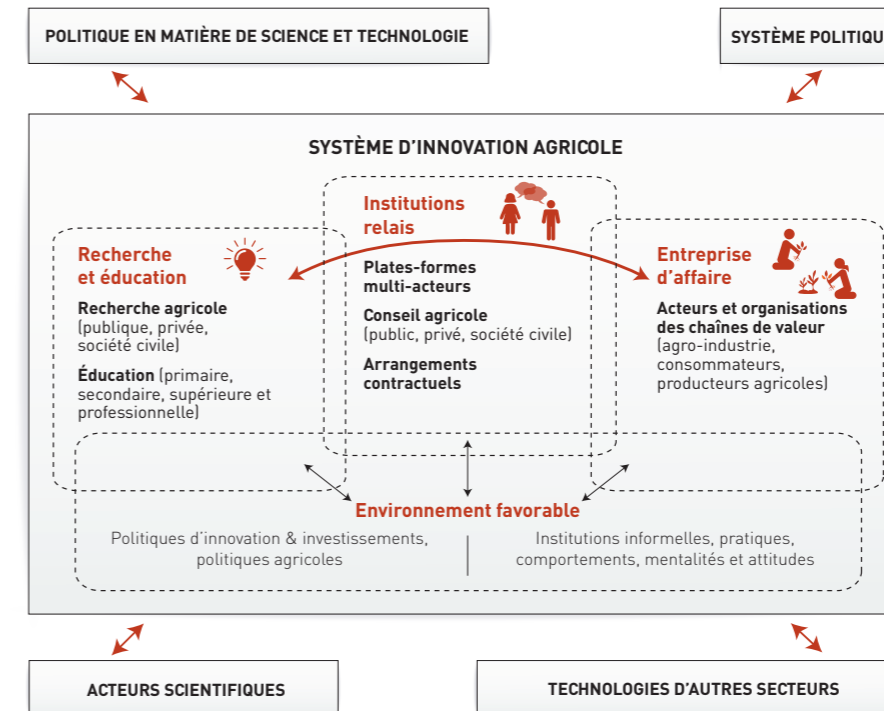
LA CAPACITÉ POUR LE CHANGEMENT

## Cadre commun de travail pour le renforcement des capacités des systèmes d'innovation agricole



### Pourquoi l'innovation est-elle importante?

Dans un contexte de croissance de la population mondiale et de changement climatique, l'innovation agricole a un potentiel élevé pour accroître le revenu des agriculteurs, contribuer à améliorer la sécurité alimentaire et permettre une gestion durable des ressources naturelles. Comme l'agriculture implique des interactions complexes entre facteurs environnementaux et socio-économiques avec les acteurs à plusieurs niveaux, l'innovation appelle à une perspective de systèmes d'innovation agricole (SIA). Le système d'innovation agricole comprend quatre composantes principales: recherche et éducation, institutions relais, entreprise d'affaire, et environnement favorable.



LES SYSTEME D'INNOVATION AGRICOLE (SIA) sont des réseaux d'acteurs (individus, organisations et entreprises), ensemble avec les institutions d'appui et les politiques dans le secteur agricole et les secteurs connexes qui apportent des produits existants ou nouveaux, processus, et formes d'organisation dans un usage social et économique. Les politiques et les institutions (formelles et informelles) façonnent la manière dont ces acteurs interagissent, génèrent, partagent, et utilisent le savoir ainsi qu'apprendre conjointement.

### BESOINS EN CAPACITÉS DANS LES TROPIQUES: LE G20 ÉTABLIT LA TAP

Dans les pays en développement dont plus de 90% sont situés dans les tropiques, les ressources et les capacités manquent assez souvent pour permettre des SIA efficaces et durables. Pour pallier à ces insuffisances, la réunion des Ministres de l'Agriculture du G20 en 2012 a appelé à la création d'une Plate-forme pour l'agriculture tropicale (TAP). La TAP qui regroupe plus de 40 partenaires est un système multilatéral et dynamique de facilitation permettant une plus grande cohérence et un impact plus important des actions pour le renforcement des capacités des SIA dans les pays tropicaux les moins avancés. La mise en œuvre du Plan d'action de la TAP est soutenue par le projet de Renforcement des capacités pour des systèmes d'innovation agricole (en anglais: CDAIS), financé par la Commission européenne et mis en œuvre conjointement par AGRINATURA et la FAO.

Le Plan d'action 2015 de la TAP comporte comme activité principale l'élaboration d'un **cadre commun de travail pour le renforcement des capacités des SIA**. Le cadre commun de travail a été approuvé par les partenaires de la TAP en Janvier 2016 et est actuellement en cours de mise en œuvre et de validation dans des pays en Afrique, en Asie et en Amérique centrale.

## Comment mettre en œuvre le cadre commun de travail de la TAP?

Le cadre commun de travail de la TAP propose une approche pratique qui vise à harmoniser la diversité des stratégies existantes pour le renforcement des capacités des SIA. Le cadre commun de travail fournit des concepts, des principes, des méthodes et des outils pour mieux comprendre l'architecture des systèmes d'innovation agricoles, d'évaluer les besoins en renforcement des capacités et à planifier, mettre en œuvre, suivre et évaluer les interventions en matière de renforcement des capacités. Cela devrait aboutir à plus des SIA durable et efficaces. Le cadre commun de travail met l'accent sur le rôle crucial de la facilitation, la documentation et la gestion des connaissances ainsi que la réflexion et l'apprentissage pour permettre l'innovation agricole.



### 3 DIMENSIONS

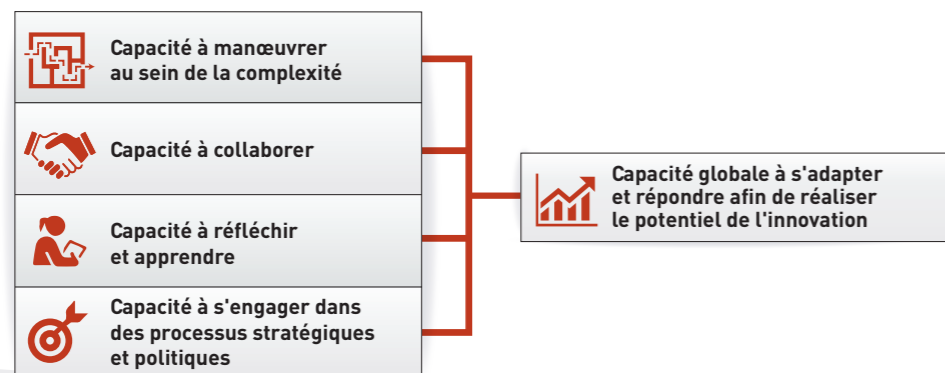
Le cadre commun de travail reconnaît que les **trois dimensions** pour le renforcement des capacités (**les Individus, les Organisations et l'Environnement favorable**) doivent être considérées et vues comme interdépendantes. Pour renforcer la capacité à l'échelle du système toutes les trois dimensions doivent être traitées simultanément. Dans le contexte du système d'innovation agricole, le cadre commun de travail souligne l'importance des partenariats et des réseaux en créant cette interdépendance, en mettant/rassemblant les individus et les organisations afin de co-crédier de nouvelles connaissances. À cette fin, le cadre commun de travail accorde une attention particulière à la capacité de création/renforcement d'un environnement favorable qui est souvent négligé.

### LES CAPACITÉS 4 + 1

Le cadre commun identifie **4 + 1 capacités** pour que les systèmes d'innovation agricole fonctionnent effectivement et efficacement. Ces capacités s'appliquent à l'ensemble des trois dimensions du renforcement des capacités. Les quatre capacités fondamentales sont:

1. Capacité à manœuvrer au sein de la complexité;
2. Capacité à collaborer;
3. Capacité à refléter et apprendre; et
4. Capacité à s'engager dans des processus stratégiques et politiques.

Les quatre premières capacités représentent l'architecture centrale d'une **5<sup>e</sup> Capacité globale à s'adapter et répondre afin de réaliser le potentiel de l'innovation** l'accent en passant de la résolution de problèmes à la co-création de l'avenir.



### Partenaires de TAP

AARINENA • AFAAS • AGREENIUM, France • AGRINATURA • APAARI • ARC, Afrique du Sud • ASBRAER, Brésil • BANQUE MONDIALE • CAAS, Chine • CABI • CACAARI • CATAS, Chine • CATIE • CGIAR • Commission européenne • CREA, Italie • CTA • EFARD • EMBRAPA, Brésil • FAO • FARA

### APPROCHE À DOUBLE ENTRÉES POUR LE RENFORCEMENT DES CAPACITÉS DES SIA

Le cadre commun de travail propose une approche à double entrées pour le renforcement des capacités des SIA. Cette approche conceptuelle comprend deux processus agrégés: 1) à l'échelle du système en mettant l'accent sur les fonctionnalités et les performances du système dans son ensemble; et 2) à l'échelle de la niche d'innovation en mettant l'accent sur les espaces d'apprentissage et d'expérimentation où le renforcement des capacités a lieu autour d'un programme particulier d'innovation.

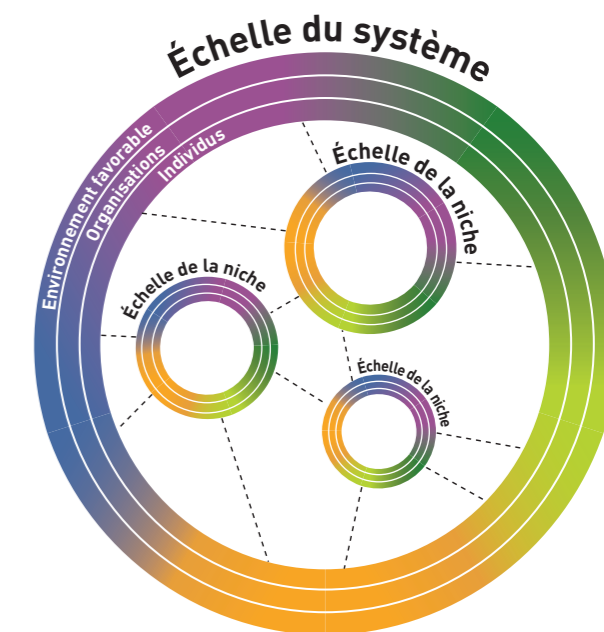
À l'échelle de la niche d'innovation, les acteurs de tous les types consacrent du temps, de la connaissance et des ressources pour atteindre les changements désirés. Le renforcement des capacités à l'échelle du système reconnaît les aspects sociaux, culturels et institutionnels qui déterminent les opportunités pour les différents acteurs d'initier une niche d'innovation. Les résultats de renforcement des capacités des deux échelles (niche et système) doivent être intégrés et alignés pour le fonctionnement effectif des systèmes d'innovation agricole.

### OPÉRATIONNALISATION: LES 5 ÉTAPES DU CYCLE DE RENFORCEMENT DES CAPACITÉS

Le cadre commun de travail propose un cycle qui vise à stimuler l'apprentissage et les interactions entre les trois dimensions du renforcement des capacités. Le cycle comprend cinq principales étapes pour l'opérationnalisation des interventions de renforcement des capacités. Le cycle aura lieu à l'échelle de la niche d'innovation, au sein de réseaux d'organisations et de particuliers, et traite de l'environnement favorable. Cette approche appuiera le développement d'un système d'innovation agricole capable de s'adapter et répondre à de nouveaux défis.

### BOÎTE À OUTILS POUR LE RENFORCEMENT DES CAPACITÉS DES SIA

Le cadre commun de travail fournit un certain nombre d'outils qui peuvent être utilisés pour mettre en œuvre les différentes étapes du cycle de renforcement des capacités proposé. Ces outils sont flexibles et doivent stimuler la réflexion sur la meilleure façon d'aborder certains domaines de renforcement des capacités des SIA. La boîte à outils inclut entre autres, une "matrix de plan d'actions" (pour officialiser l'engagement et fournir un plan d'action), un "cercle de cohésion" (pour identifier les interactions saines au sein d'un réseau), un "arbre de capacité" (pour clarifier les objectifs du renforcement de capacité que les interventions visent à atteindre), un "réseau d'analyse secteur" (pour cartographier les liens institutionnels et visualiser les relations entre les acteurs) et des "questionnaires d'auto-évaluation" (pour évaluer les besoins en capacité à différents niveaux).



**FACILITATION**  
est un processus continu qui permet l'interaction entre les acteurs dans le système et renforce les capacités pour le changement

**RÉFLEXION, APPRENTISSAGE & DOCUMENTATION**  
se produit entre les acteurs dans chacune des étapes et alimente aussi le processus de suivi-évaluation

**SUIVI & ÉVALUATION**  
Ces aspects doivent être pris en compte dans chaque étape en vue de suivre et d'évaluer la performance des interventions

• FORAGRO • GCHERA • GFAR • GFRAS • GIZ, Allemagne • IAARD, Indonésie • ICIMOD • ICIPE • IFAD • IICA • INIA, Espagne • INIFAP, Mexique • INTA, Argentine • ITPGRFA • JIRCAS, Japon • NRI, Royaume-Uni • PROCITROPICOS • USAID, Etats-Unis • USDA, Etats-Unis • YPARD