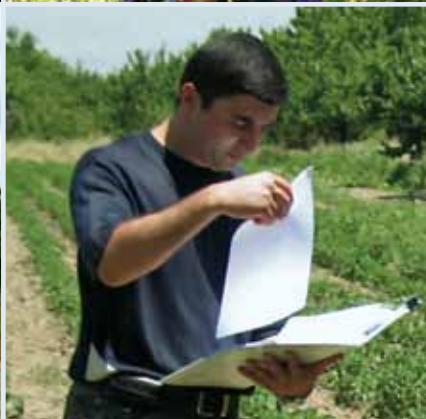




RÉSEAU VIRTUEL DE COMMUNICATION POUR
LA **VULGARISATION** ET LA **RECHERCHE**



<http://km.fao.org/vercon>



VERCON

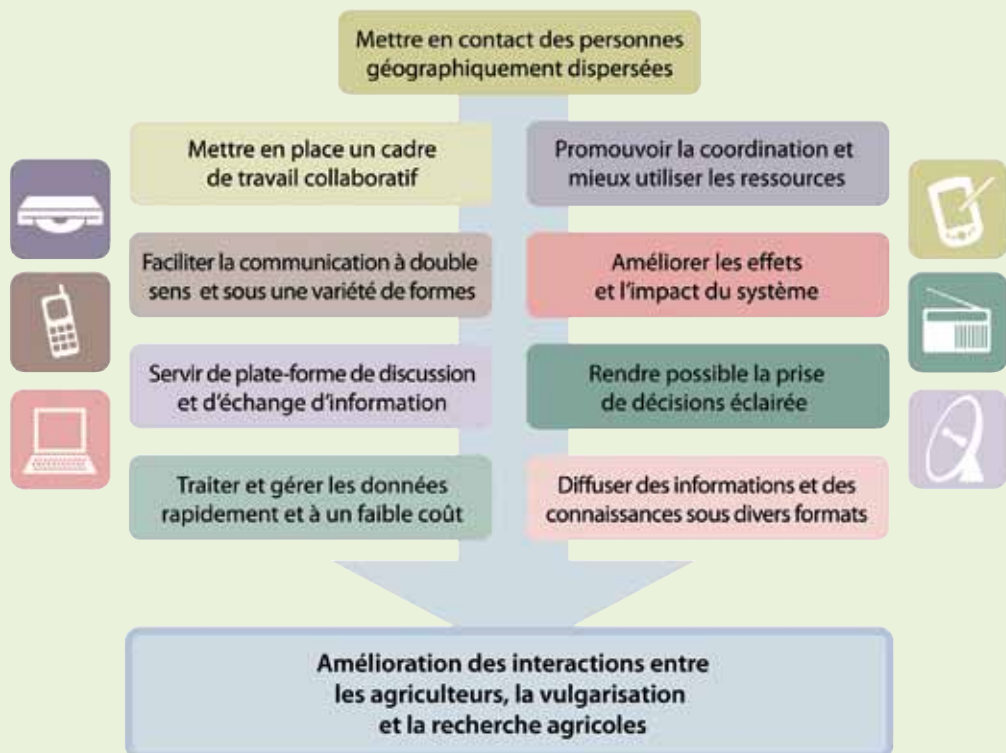
LE RÉSEAU VIRTUEL DE COMMUNICATION POUR LA VULGARISATION ET LA RECHERCHE (VERCON) est un modèle conceptuel que tout pays peut utiliser et adapter pour améliorer l'accès à l'information agricole et le partage des connaissances, ainsi que pour renforcer les interactions entre les personnes et les institutions du monde rural. Pour cela, le réseau a recours aux technologies de l'information et de la communication.



L'existence de liens efficaces entre la vulgarisation et la recherche agricoles est essentielle pour renforcer la contribution de celles-ci au développement agricole et rural. L'accès des petits exploitants agricoles à l'information et aux connaissances sur les technologies agricoles appropriées est fondamental pour améliorer leur compétitivité et donc leur contribution à la sécurité alimentaire et au développement durable.

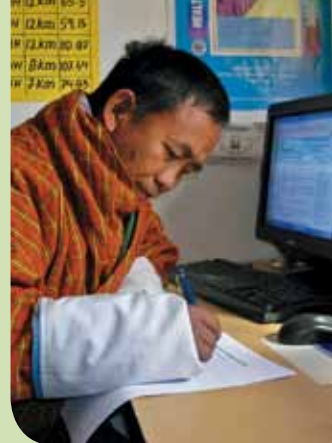
De nombreux acteurs peuvent participer à ces systèmes de connaissances et de communication: chercheurs et services d'appui-conseil dans le domaine de l'agriculture, agents de vulgarisation, petits exploitants agricoles, associations d'agriculteurs, organisations non gouvernementales, prestataires privés et publics de services agricoles, professionnels de la communication et médias tels que les radios rurales.

La nature novatrice de VERCON réside dans sa capacité à renforcer les liens en utilisant les nouvelles technologies de l'information et de la communication.



L'APPROCHE

L'APPROCHE VERCON PREND EN COMPTE DEUX COMPOSANTES PLEINEMENT INTÉGRÉES ET INTERDÉPENDANTES QUI DOIVENT ÊTRE DOSÉES DE FAÇON APPROPRIÉE: LES DIMENSIONS HUMAINE ET TECHNOLOGIQUE.



LA DIMENSION HUMAINE

L'élément humain, l'aspect le plus complexe de toute initiative, est fondamental dès lors que les besoins des personnes sont au cœur du système d'information et de communication. Ce dernier doit donc être facile à utiliser.

Trop souvent, les systèmes de communication et d'information faisant appel à la technologie mettent fortement l'accent sur l'aspect technologique au détriment de la dimension humaine. Un système dépourvu de contenu ou n'étant pas utilisé n'a évidemment aucune valeur. La technologie à elle seule, n'est pas une panacée. Les systèmes de communication et d'information rurale sont voués à l'échec si l'information n'est pas gérée activement, les connaissances véritablement échangées, et si un appui adéquat n'est pas donné à tous les aspects de la communication.

LA DIMENSION TECHNOLOGIQUE

Les technologies numériques offrent l'avantage de rendre la production, l'archivage et l'échange des informations plus faciles, plus rapides et plus accessibles à des personnes dispersées géographiquement.

Les nouvelles technologies numériques sont stimulantes et surprenantes. L'intérêt qu'elles suscitent peut être exploité pour que des personnes ayant des fonctions et des rôles différents explorent ensemble de nouveaux modes de collaboration et de partage et améliorent les systèmes agricoles. Les nouvelles technologies peuvent également être associées aux techniques et méthodes de communication plus traditionnelles, telles que la presse écrite, les radios rurales, les réunions et autres approches couramment utilisées dans la vulgarisation agricole et la communication pour le développement.

LE PROCESSUS VERCON EST LE LIANT QUI FAIT TENIR ENSEMBLE LE SYSTÈME.



TRAVAILLER DIFFÉREMENT: planifier, mettre en place et maintenir des réseaux VERCON exige un engagement continu de la part de toutes les parties prenantes en termes de gestion et de ressources humaines et financières. Le processus stimule les personnes à repenser leur façon de communiquer et à trouver des moyens pour mieux communiquer.

COLLABORATION ET COMMUNICATION: un réseau de type VERCON est l'aboutissement d'une collaboration étroite entre des acteurs du domaine agricole qui cherchent à relever des défis liés à la communication rurale et à améliorer le système d'information agricole de leur pays. Le modèle VERCON est unique dans le sens où il permet de réunir des personnes provenant de différentes institutions, et de différents niveaux au sein de celles-ci, et de stimuler ces personnes à travailler dans un contexte moins hiérarchique et plus collaboratif.

FACTEURS DE SUCCÈS

LE SUCCÈS DE L'APPLICATION DU MODÈLE VERCON PASSE PAR UNE ATTENTION PARTICULIÈRE À PLUSIEURS FACTEURS DÉCISIFS.

Dès le départ, il est nécessaire que les membres du réseau se mettent d'accord sur la vision et la stratégie et établissent des politiques et des objectifs communs. L'apprentissage de leçons, le plaidoyer, les activités de communication et de promotion sont autant d'actions qui garantiront l'appui au réseau et le plein engagement des organisations qui y participent.

Des facteurs de succès décisifs ont été identifiés dans six catégories interdépendantes.

PERSONNES

Les ressources humaines doivent être suffisantes et les compétences appropriées aux tâches requises. Les personnes doivent confirmer leur engagement vis-à-vis du projet. Des occasions de renforcement des capacités seront créées afin que toutes les parties prenantes se sentent à l'aise par rapport aux changements proposés.

TECHNOLOGIE

Garantir l'accès du système à tous les utilisateurs n'est pas un défi, c'est une obligation. Une évaluation des capacités identifiera les contraintes en termes de connectivité, d'infrastructures et d'équipement. Le système doit être mis en place en collaboration avec ses utilisateurs. La technologie doit être au service des utilisateurs et non pas le contraire.

LE DÉFI

Améliorer l'accès à l'information agricole, renforcer la communication, le partage des connaissances et l'apprentissage de leçons entre les composantes humaines, institutionnelles et sociales des systèmes de production agricole, tel est le défi à relever. Le modèle VERCON y parvient en créant des opportunités de travail collaboratif, en employant des méthodes de communication novatrices, en utilisant les nouvelles technologies de l'information et de la communication et en répondant aux besoins et priorités des communautés d'agriculteurs.



FINANCEMENT

Étant donné que plusieurs institutions participent généralement à un système de type VERCON, le coût de la mise en place du réseau doit être partagé et respecté. Le budget inclut le coût de l'équipement, les voyages, le reconditionnement du contenu, la maintenance, l'organisation de réunions au sommet et aux niveaux décentralisés, etc. Les financements peuvent provenir de plusieurs sources: internes, externes et de partenariats.

INSTITUTIONS

Mettre en œuvre le modèle VERCON fait partie d'un processus de renforcement institutionnel en matière de gestion, d'engagement, de mesures d'incitation, de culture de l'échange et de qualité des services. L'appropriation du réseau par les partenaires et au sein des institutions est fondamentale, ainsi que l'existence d'un environnement propice au partage des connaissances. L'importance de questions telles que la propriété intellectuelle et les contributions individuelles devra également être reconnue et abordée.

PARTENARIAT

Un réseau de type VERCON associe une variété de partenaires. Il est important d'adopter une approche « gagnant-gagnant » afin que chacun puisse y trouver des avantages. Des exercices de consolidation d'équipe stimuleront la recherche collective de solutions aux problèmes et aideront les membres du réseau à développer leur capacité à travailler ensemble.

CONTENU

Sans contenu, il n'y a pas de système. Qu'il soit numérisé ou non, un système de gestion de l'information efficace doit être mis en place, prévoyant l'utilisation de normes et l'évaluation par des pairs pour garantir la qualité des contenus, ainsi que des outils et méthodes pour la recherche et la récupération des documents. Le contenu sera adapté au contexte local et aux différents usagers, aussi bien en ce qui concerne le langage que le format.

ENSEIGNEMENTS

APRÈS PLUSIEURS ANNÉES D'APPLICATION DU MODÈLE VERCON, LES ENSEIGNEMENTS SUIVANTS ONT ÉTÉ TIRÉS.

UN ENVIRONNEMENT PROPICE

Avant de mettre en place un système de type VERCON, il est nécessaire de disposer d'une politique sur les technologies de l'information et de la communication reconnaissant la valeur de la connectivité et l'importance de l'infrastructure des télécommunications. La connectivité, particulièrement dans les zones rurales, est essentielle.



INSTITUTIONNALISATION

Le modèle VERCON doit être envisagé, non pas simplement comme un projet, mais comme une nouvelle façon de travailler au sein des institutions. Le réseau doit être ancré au niveau institutionnel et faire partie intégrante des procédures et des plans de travail du personnel, ainsi que des budgets. Il fera également l'objet d'un suivi systématique en vue de l'évaluation des résultats et de l'impact. La durabilité passe par la gestion du réseau et la reconnaissance des avantages qu'il apporte. Les « champions », à tous les niveaux, représentent un rouage important du réseau VERCON.

ANIMATION DU RÉSEAU

Il est nécessaire de promouvoir les échanges et les flux d'information entre les membres du réseau. Une équipe de coordination dynamique pourra promouvoir et encourager l'échange et la communication entre les acteurs. Les rencontres et réunions en face à face sont également cruciales pour capitaliser sur les échanges et pour stimuler de nouvelles manières de travailler. Le dynamisme des personnes constitue un aspect fondamental du modèle VERCON.

UNE CULTURE DU PARTAGE DES CONNAISSANCES

Le partage des connaissances constitue souvent un véritable défi à cause de la tendance à travailler en vase clos. Une culture propice à l'échange demande l'engagement de la direction et une recherche de collaboration allant au-delà des fonctions. Cette culture du partage des connaissances devra être encouragée par le biais d'une stratégie spécifique pouvant inclure des actions de renforcement des capacités sur les méthodes de collaboration, sur les outils de la communication pour le développement et sur les mécanismes d'échange.

DES PERSONNES, PAS UNIQUEMENT DE LA TECHNOLOGIE

Les réseaux de type VERCON travaillent avec des personnes. Celles-ci ont besoin de se sentir en confiance pour travailler ensemble et pour partager leurs informations et connaissances. Les dimensions humaine et technologique doivent être dosées de façon judicieuse. La technologie ne doit pas seulement être accessible et facile à utiliser, mais elle doit aussi être au service des utilisateurs. La confiance, l'existence d'informations et de connaissances utiles et un soutien approprié en terme de communication, sont autant d'éléments qui feront fonctionner le réseau.



LE MODÈLE VERCON DANS LE MONDE

LA FAO APPUIE DEPUIS 2000 LA MISE EN PLACE DE
SYSTÈMES DE CONNAISSANCES ET DE COMMUNICATION
BASÉS SUR LE MODÈLE VERCON, ET CELA DANS PLUSIEURS
PAYS DE CINQ RÉGIONS (AFRIQUE, ASIE, MOYEN-ORIENT,
AMÉRIQUE LATINE, EUROPE CENTRALE ET DE L'EST).

ARMÉNIE

VERCON-AgroWeb Armenia
www.agro.am
<http://arm.agrowebcac.org/>

BHOUTAN

VERCON Bhutan
www.vercon.bt

COLOMBIE

AGRONET Colombia
Red de Información y Comunicación Estratégica
del Sector Agropecuario
www.agronet.gov.co

COSTA RICA

PLATICAR
Plataforma de Tecnología, Información y
Comunicación Agropecuaria y Rural
www.platicar.go.cr

ÉGYPTE

VERCON
www.vercon.sci.eg/Vercon_en/vercon.asp

RADCON

Rural and Agricultural Communication Network
www.radcon.sci.eg

NIGÉRIA

FARM Radio Network
www.farmradionetwork.org

OUGANDA

ARENET
Agriculture Research Extension Network
www.aret.or.ug

Note: l'usage exclusif du masculin dans ce texte n'est en aucun cas discriminatoire à l'égard des femmes. Il a valeur de genre neutre, désigne autant les femmes que les hommes et est utilisé dans le seul but d'alléger le texte.

<http://km.fao.org/vercon>



Contact: info-vercon@fao.org

VERCON est une initiative du
Bureau de l'échange des connaissances, de la recherche et de la vulgarisation (OEK)

Organisation des Nations Unies pour l'alimentation et l'agriculture
Viale delle Terme di Caracalla - 00153 Rome, Italie.

Photos: (Bhoutan, Costa Rica, Égypte, Ouganda) ©FAO/Sophie Treinen;
(Arménie) © Hambartsum Hovhannisyan, © Jivan Aslanyan; (Égypte) © FAO/Giulio Napoletano.

